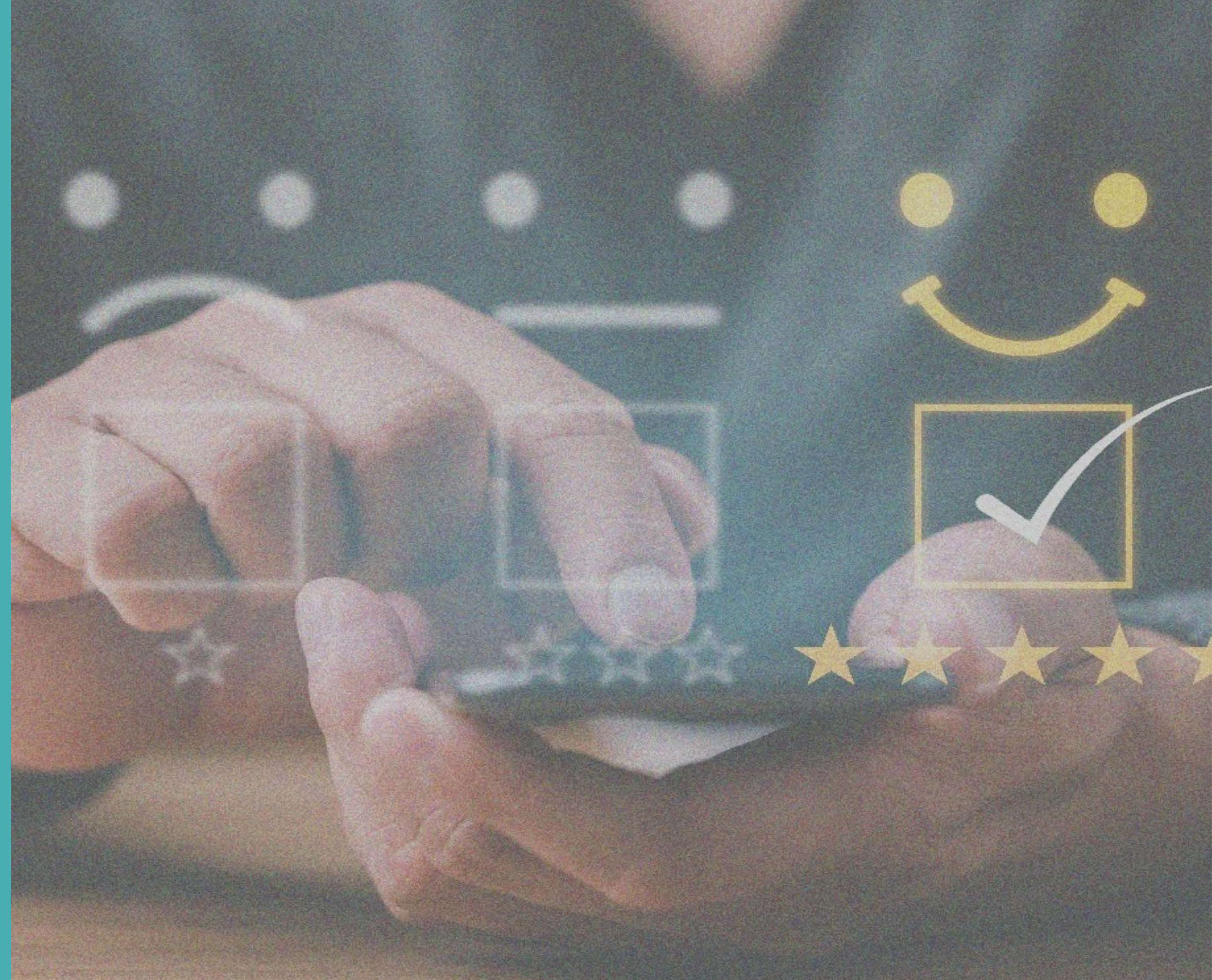


# AUTO-AVALIAÇÃO INSTITUCIONAL

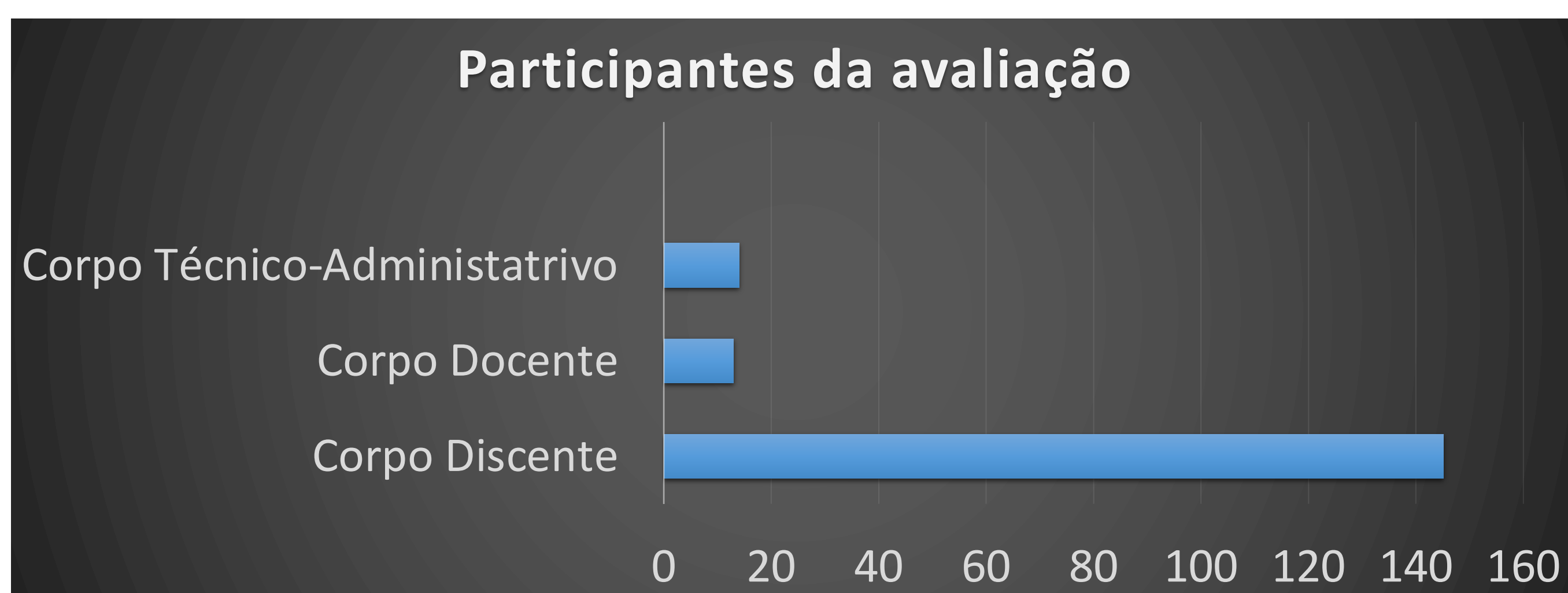
## Ano Base 2018



### ESTRATÉGIA PARA COLETA DE DADOS:

A coleta dos dados foi realizada através de instrumento de avaliação composto por questões objetivas e abertas, com a aplicação de questionário *on-line*.

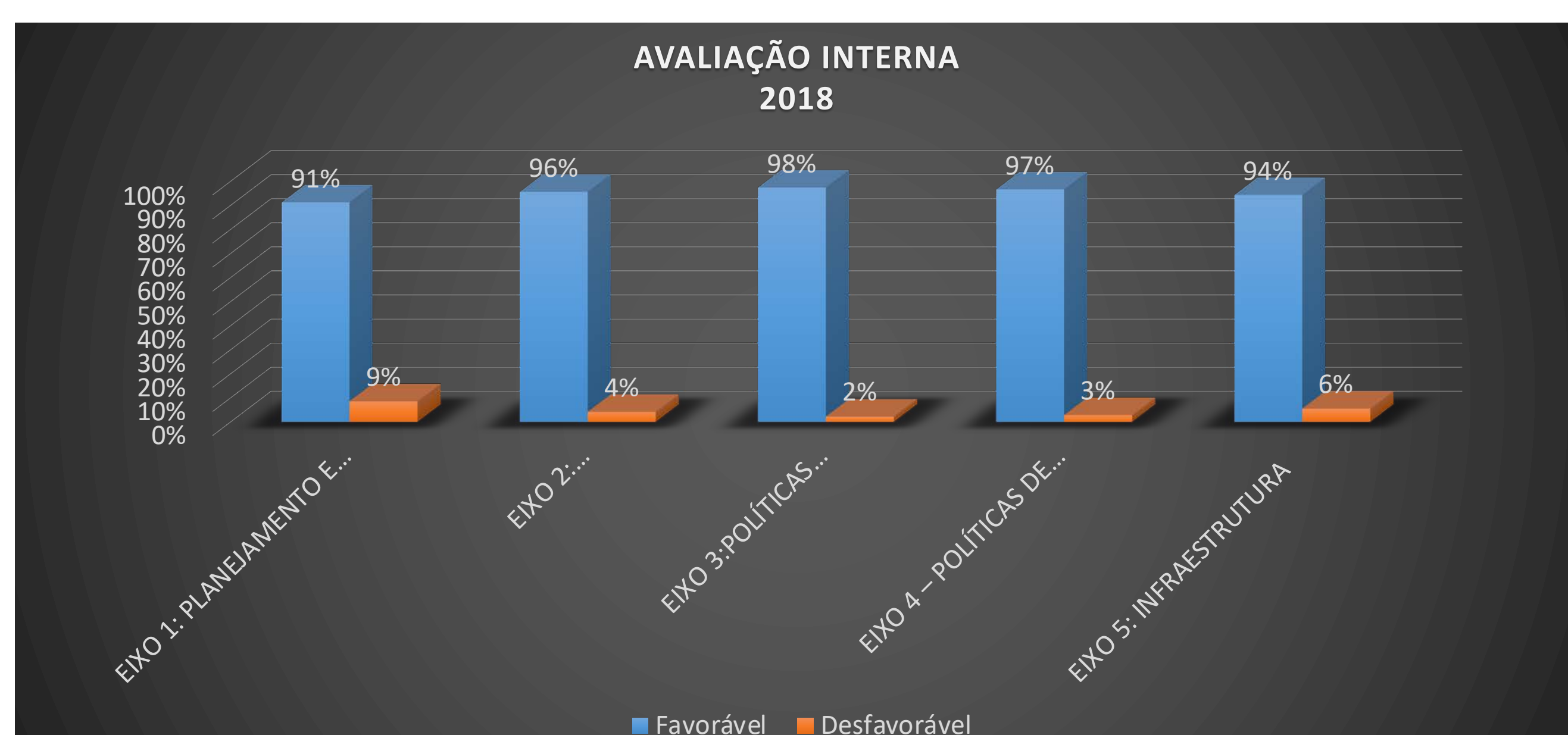
Participaram desta avaliação: Corpo Docente, Corpo Técnico-Administrativo e Corpo Discente do Curso Superior de Tecnologia em Gestão Hospitalar e do Curso de Bacharelado em Enfermagem, conforme gráfico abaixo.



### RESULTADOS:

Esse ciclo avaliativo foi aplicado aos alunos do 6º, 4º e 2º Módulos do Curso Superior de Tecnologia em Gestão Hospitalar e 1º, 2º e 3º Semestres do Curso de Bacharelado em Enfermagem. Obteve-se uma participação expressiva dos discentes, docentes e técnicos administrativos.

Os resultados obtidos demonstraram que a IES está sempre na busca da melhoria, já que a avaliação mostrou que a comunidade acadêmica está bastante satisfeita com a FECS com relação os indicadores distribuídos nos 5 eixos, como pode ser visualizado no gráfico abaixo.



Vale ressaltar que, mesmo apresentando aspectos positivos de grande relevância, alguns indicadores merecem atenção prioritária para aprimoramento dos processos e para obtermos maior satisfação da comunidade acadêmica.

### AÇÕES REALIZADAS COM BASE NA AVALIAÇÃO INSTITUCIONAL:

Segue abaixo o Plano de Melhoria Contínua a partir de alguns pontos que mostraram certa fragilidade e mereceram discussão. Considerou-se para a construção desse plano as respostas com média inferior a 75%, com a soma das respostas **Sempre e Quase Sempre**, no âmbito dessa avaliação.

| EIXO                             | AÇÕES RECOMENDADAS PELA CPA  |
|----------------------------------|--|
| 1. Planejamento e Avaliação      | <ul style="list-style-type: none"> <li>Realizar capacitação aos colaboradores da secretaria sobre atendimento ao aluno, docentes e público externo</li> <li>Estabelecer fluxo de atendimento e definir todos os processos de trabalho da secretaria</li> <li>3. Dividir as atribuições da secretaria em: 1. Atendimento; 2. Captação de novos alunos e divulgação dos cursos; 3. Processos acadêmicos</li> <li>Fortalecer, divulgar e incentivar a participação dos alunos no atendimento Psicopedagógico;</li> <li>Incentivar e monitorar a realização do Nivelamento de Matemática e Língua Portuguesa;</li> </ul> |
| 2. Desenvolvimento Institucional | <ul style="list-style-type: none"> <li>Manter a parceria com FIES: o Fundo de Financiamento ao Estudo do Ensino Superior – FIES.</li> <li>Manter parceria com programa “Quero Bolsa”; estabelecer parcerias com outras instituições e oferecer descontos;</li> <li>Incentivar a realização de estágios remunerados ou estágios com oferta de bolsa desconto em mensalidade</li> <li>Incentivar e estimular participação nos Programas de monitoria da FECS que oferecem 20% de descontos nas mensalidades</li> </ul>   |
| 3. Políticas Acadêmicas          | <ul style="list-style-type: none"> <li>Divulgar a FECS, os cursos e atividades desenvolvidas em redes sociais, comunicação digital, revistas do HAOC;</li> <li>Divulgar os cursos de Pós Graduação e Cursos de Extensão realizados na FECS para os alunos em sala de aula, no início e no término dos cursos de graduação.</li> <li>Promover capacitação com os alunos e docentes antes do início de cada atividade em EaD</li> </ul>  |
| 4. Políticas de gestão           | <ul style="list-style-type: none"> <li>Estabelecer reuniões periódicas entre diretorias, coordenação de curso e docentes para integração das informações, discussão e apresentação de resultados, propostas e esclarecimentos.</li> </ul>  |
| 5. Infraestrutura Física         | <ul style="list-style-type: none"> <li>Verificar constantemente a necessidade de melhorias na infraestrutura da FECS, solicitar colaboração dos docentes para comunicar problemas.</li> <li>Estabelecer um colaborador responsável para realização das avaliações e solicitações de manutenção conforme rotina institucional.</li> <li>Estabelecer um profissional específico para organização, manutenção, reposição de materiais e equipamentos dos laboratórios.</li> </ul>   |