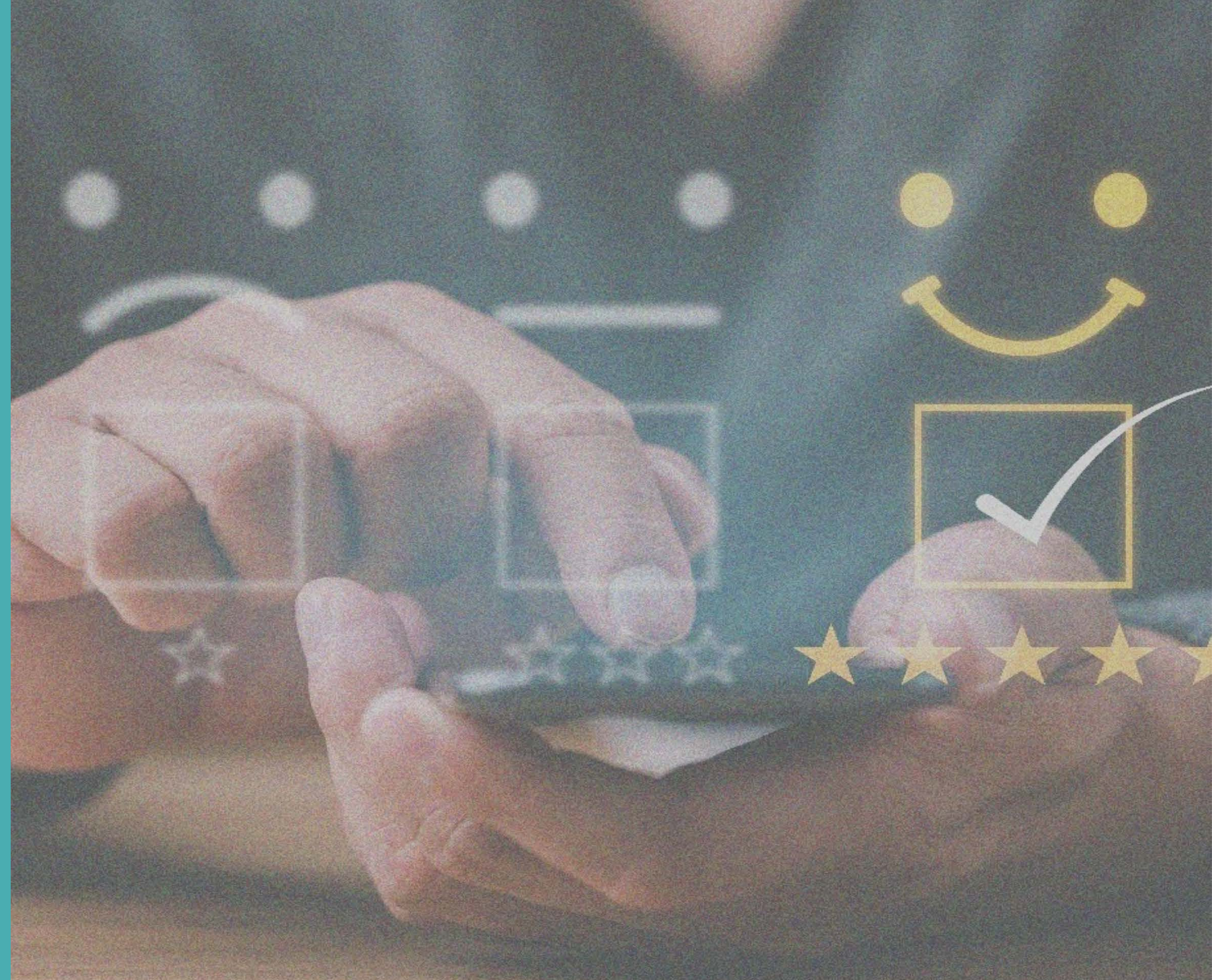


AUTO-AVALIAÇÃO INSTITUCIONAL

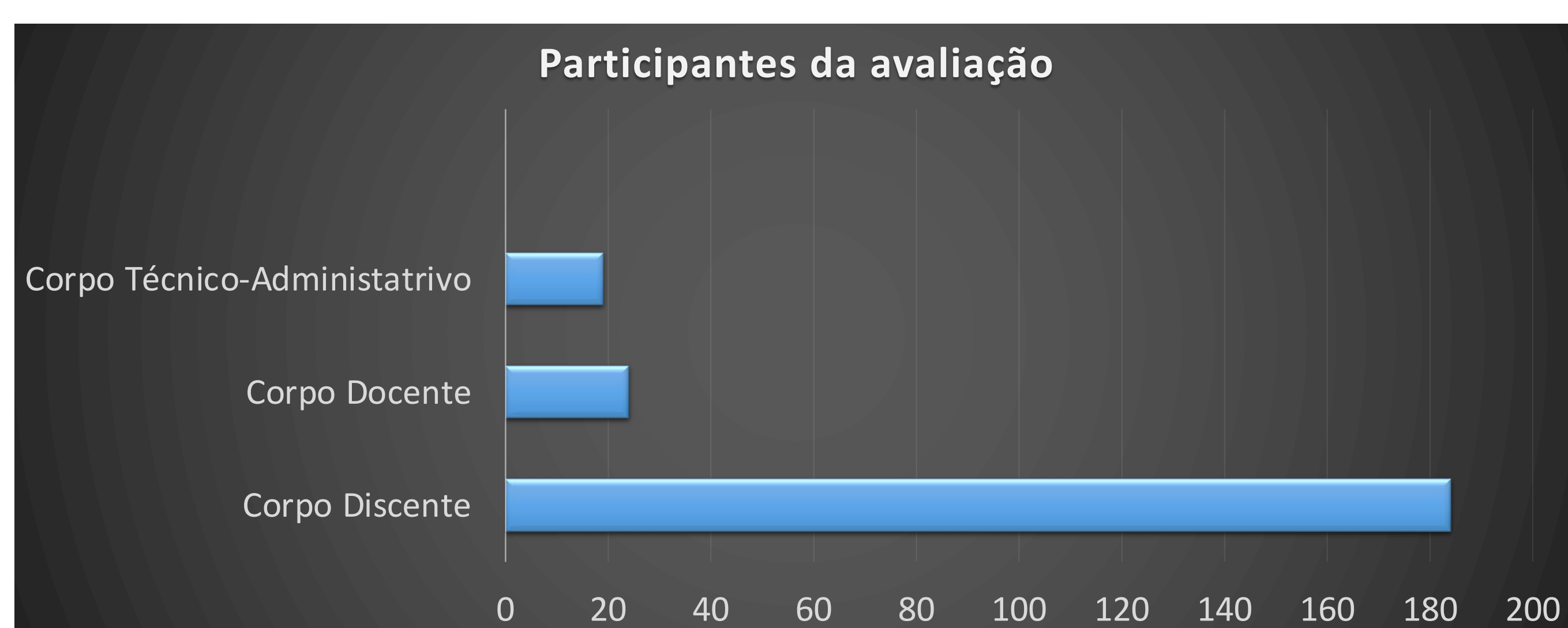
Ano Base 2021



ESTRATÉGIA PARA COLETA DE DADOS:

A divulgação da aplicação do questionário foi realizado por e-mail, sistema acadêmico e pelo aplicativo *WhatsApp*. A coleta dos dados foi feita por meio de instrumento de avaliação composto por questões objetivas, de modo *on-line*.

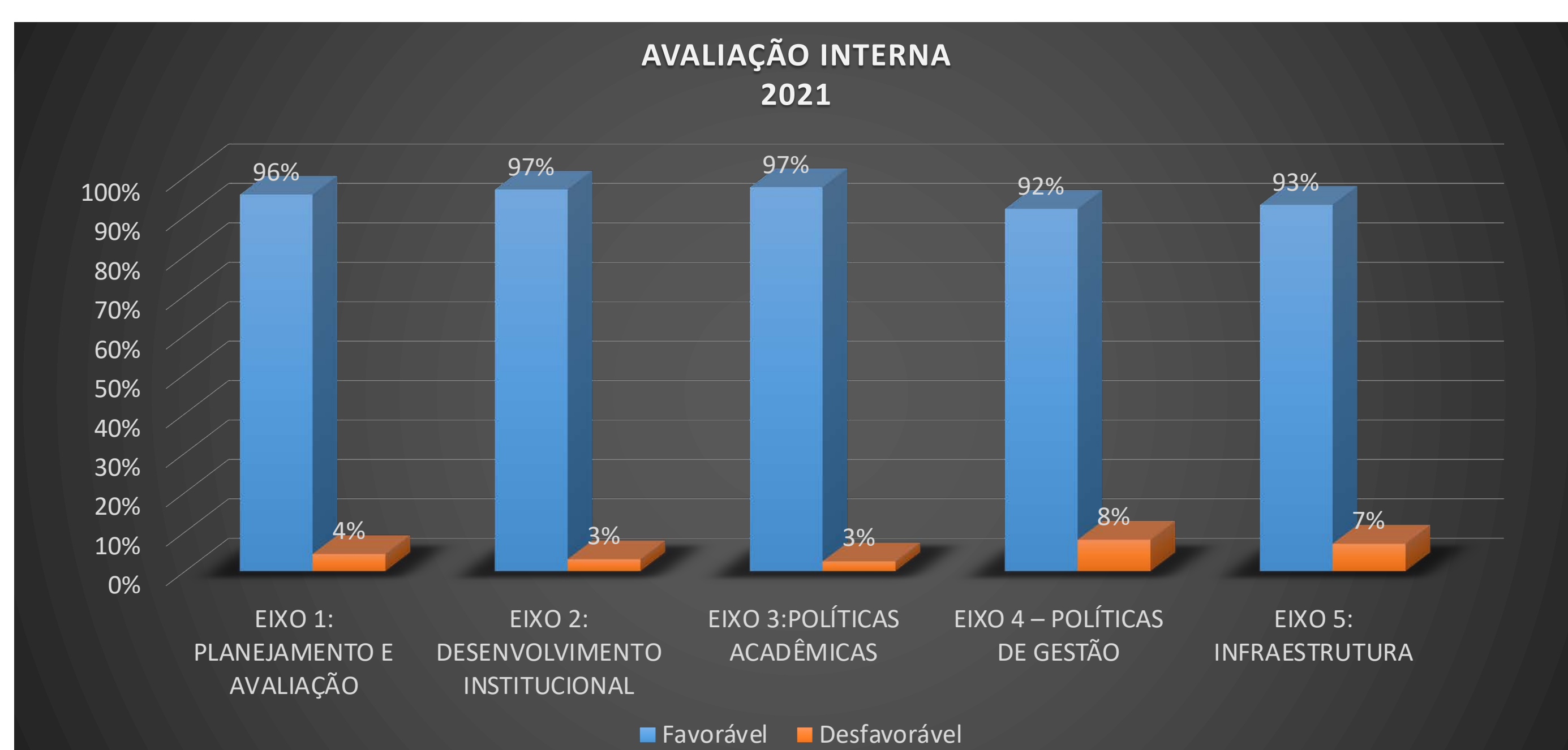
Participaram desta avaliação: Corpo Docente, Corpo Técnico-Administrativo e Corpo Discente dos cursos de Graduação oferecidos pela FECS, conforme gráfico abaixo.



RESULTADOS:

Esse ciclo avaliativo foi aplicado aos alunos do Curso Superior de Tecnologia em Gestão Hospitalar, do Curso de Bacharelado em Enfermagem e do Curso Superior de Tecnologia em Radiologia. Obteve-se uma participação expressiva dos alunos, professores e técnicos administrativos, com adesão de 72% da comunidade acadêmica.

Os resultados obtidos demonstraram que a IES está sempre na busca da melhoria, já que a avaliação mostrou que a comunidade acadêmica está bastante satisfeita com a FECS com relação os indicadores distribuídos nos 5 eixos, como pode ser visualizado no gráfico abaixo.



Vale ressaltar que, mesmo apresentando aspectos positivos de grande relevância, alguns indicadores merecem atenção prioritária para aprimoramento dos processos e para obtermos maior satisfação da comunidade acadêmica.

AÇÕES REALIZADAS COM BASE NA AVALIAÇÃO INSTITUCIONAL:

Segue abaixo o Plano de Melhoria Contínua a partir de alguns pontos que mostraram certa fragilidade e mereceram discussão. Considerou-se para a construção desse plano as respostas com média inferior a 80%, com a soma das respostas **Concordo** e **Concordo Parcialmente**, no âmbito dessa avaliação.

EIXO	AÇÕES RECOMENDADAS PELA CPA
1. Planejamento e Avaliação	<ul style="list-style-type: none"> Promover a integração do Lyceum com o AVA para agilizar as entradas das notas dos alunos Dar mais agilidade aos feedbacks no canal de comunicação entre alunos/docentes e secretaria, com um setor específico e colaborador exclusivo para atendimento ao aluno. Implantar ferramentas tecnológicas para favorecer a comunicação entre usuário e a IES.
2. Desenvolvimento Institucional	<ul style="list-style-type: none"> Fortalecer estratégia institucional de ofertas de bolsas de descontos em mensalidade favorecendo a permanência de alunos em situação financeira desfavorável, por meio dos programas: 1. PDA - Programa de Desenvolvimento de Auxílio ao Aluno, incentivando a participação de setores do hospital para ofertar vagas de trabalho aos alunos e o setor beneficiar o aluno com pagamento de 50% do valor da mensalidade; 2. Incentivar e incluir alunos que necessitam de bolsa desconto do PDA a partir do 2º semestre do curso; 3. Incentivar alunos para participarem de Bolsa Monitoria e Bolsa de Iniciação Científica da Faculdade. Fortalecer parceria com o setor de Recrutamento e Seleção do HAOC e de outras instituições para inserção de alunos egressos ou em curso para participarem de processos seletivos de vagas ofertadas na Instituição, tanto em processos seletivos para vagas de estágio não curricular remunerado, como para vagas em atividades operacionais que não exigem formação técnica. Fortalecer e divulgar política de descontos específicos para alunos de transferência de curso ou de outras faculdades, alunos colaboradores HAOC, alunos com cadastro ativo em conselhos de classe da profissão, alunos que desejam realizar financiamento próprio para subsidiar o pagamento do curso.
4. Políticas de gestão	<ul style="list-style-type: none"> Melhorar os processos de trabalho para otimizar serviços por meio da análise e reflexão entre os colaboradores dos setores para discutir estratégias eficientes para otimizar o trabalho de cada um. Informatizar algumas atividades administrativas pelo sistema acadêmico para otimizar fluxo e processo de trabalho da secretaria e do financeiro e criar um canal de comunicação eficiente para otimizar os serviços entre alunos/docentes e secretaria. Realizar o aumento do quantitativo de colaboradores administrativo de acordo com o aumento de cursos e alunos.
5. Infraestrutura	<ul style="list-style-type: none"> Ampliar gradativamente a estrutura da FECS por meio de: 1. Aumentar o número de sala de aulas; 2. Otimizar o uso dos laboratórios, assim também como o centro de inovação; 3. Criar espaços de estudo dentro da FECS e possibilitar o uso do laboratório de informática com a presença de aluno monitor; 4. Adequar a IES para atendimento as pessoas com necessidades especiais; 5. Realizar manutenção frequente nos projetores e materiais de uso diário das aulas, assim também como adequação na infraestrutura da sala de aula; 6. Ampliar o espaço de trabalho para os colaboradores; 7. Aprimorar os equipamentos para transmissão durante aula remota. Ampliar gradativamente a estrutura dos laboratórios da FECS, por meio de: 1. Incentivar e otimizar o uso dos laboratórios e do centro de inovação aos professores; 2. Realizar manutenção frequente nos equipamentos dos laboratórios; 3. Manter os laboratórios organizados e os materiais limpos; 4. Manter um auxiliar de laboratório; 5. Estruturar equipamentos para transmissão durante aula remota.